

Mielenterveys- ja päihdekuntoutujien asuminen sekä asunnottomuus

Palveluiden verkkosuunnitelma
2024-2035

29.4.2024 Aluehallitus



Pirkanmaan
hyvinvointialue

Mielenterveys- ja päihdeasiakkaiden asumisen keskeiset kehittämisaalueet:

1. Mielenterveys- ja päihdeasiakkaiden asumispalvelutarpeen vähentäminen oikea-aikaisilla palveluilla
2. Kokonaiskuvan muodostaminen mielenterveys- ja päihdeasiakkaiden asumispalveluista
3. Palvelurakenteen keventäminen
4. Palvelu- ja tuotantorakenteiden selkeyttäminen ja uudistaminen kokonaistaloudellisesta näkökulmasta
5. Asumisen kokonaisuuden kehittäminen huomioiden kohderyhmäkohtaiset tarpeet

Pirkanmaan
hyvinvointialue



Ydintavoite

**Asiakas saa
oikea-aikaiset ja
yhdenvertaiset
palvelut
monialaisella
yhteistyöllä**



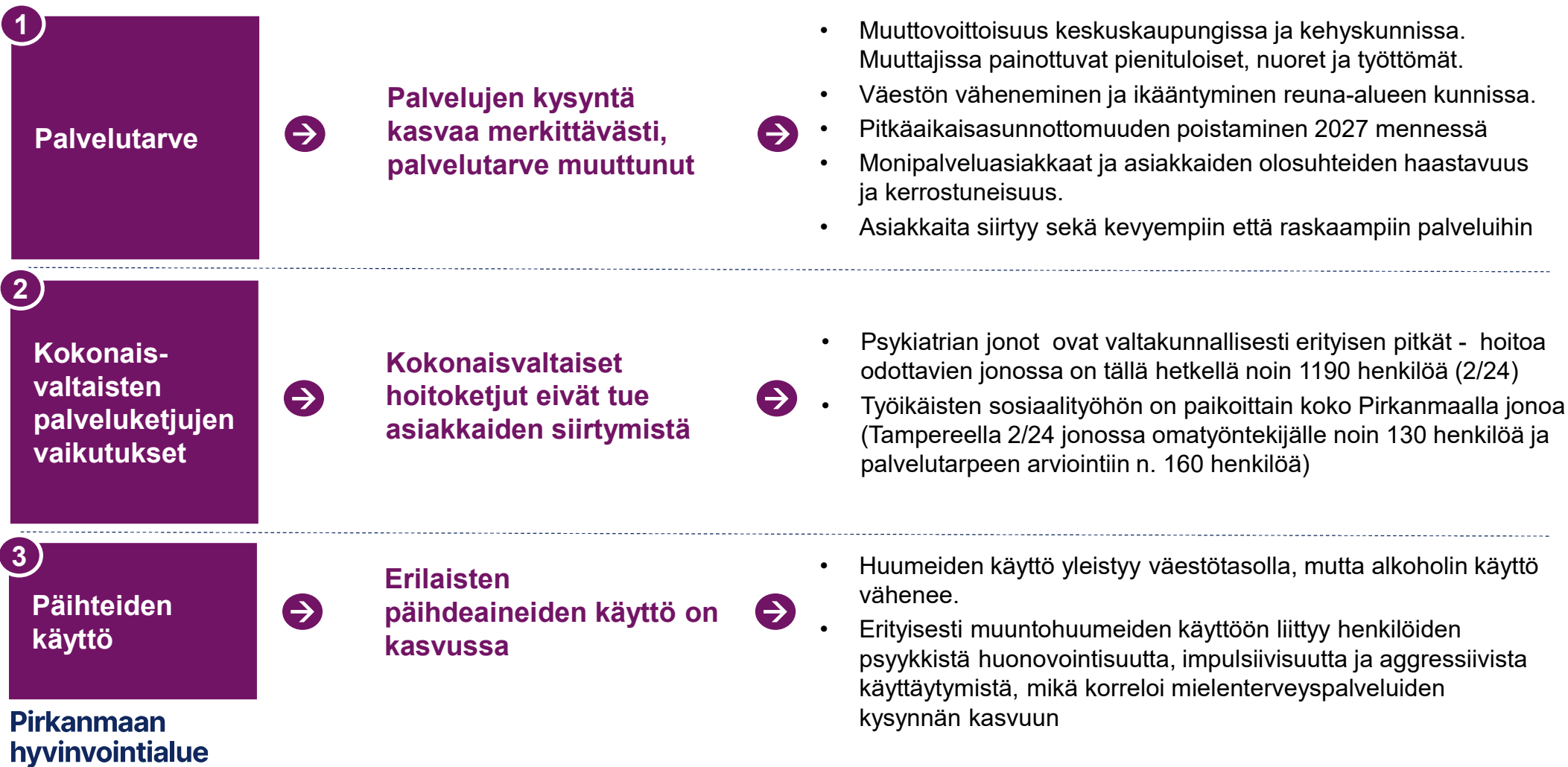
Palveluiden verkon työstäminen ja työhön osallistujat

- Mielenterveys ja päihdekuntoutujien sekä asunnottomuuden palveluiden verkkotyö on käynnistynyt syksyllä 2023 jolloin kokonaisuudelle laadittiin kehitysohjelma.
- Kehitysohjelmassa määriteltiin palvelurakenteen osalta kehityksen rakenne ja tavoitteet.
- Tämä palveluiden verkkosuunnitelma on laadittu kevään 2024 aikana.
- Palveluiden verkon selvitys on laadittu yhteistyössä Pirhan strategia yksikön ja palvelutuotannon henkilöstön kanssa.

TYÖRYHMÄN JÄSENET

- Koordinointi: Mari Vuorinen, strategia
- Elina Anttila
- Mari Selin-Kivenvuori
- Tiina Forssell
- Elina Perkiö
- Katariina Liimatainen
- Marjut Schroderus
- Kaisa Savisaari

Mielenterveys- ja päihdeasiakkaiden asumispalveluiden toimintaympäristö on vahvassa murroksessa 1/2



Mielenterveys- ja päihdeasiakkaiden asumispalveluiden toimintaympäristö on vahvassa murroksessa 2/2

4

Asunnottomuus



Asunnottomaksi jäävien uudet asukasryhmät ovat kasvussa



- Vankiloista vapautuu valtakunnallisesti katsottuna poikkeuksellisen paljon asunnottomia henkilöitä
- Asumistuen ja muun sosiaaliturvan heikennykset lisäävät asunnottomuusriskissä olevien määrää.
- Kelan 1.4.2024 tiukentuvat linjaukset kohtuuhintaisten asumiskustannusten osalta lisäävät velkaantumista ja vähentävät kohtuuhintaisten asuntojen määrää erityisesti kaupungeissa, joissa vuokrataso on korkeampi.

5

Kustannukset



Paine kustannuskasvun hillintään alijäämäisessä taloudessa



- Mielenterveys- ja päihdeasumispalveluissa merkittäviä hinnannousupaineita vuodelle 2024 (Uudessa raskaampien asumispalvelujen kilpailutuksessa 1.3.24 alkaen hinnat nousevat keskimäärin 20-30%.)
- Haasteita kokonaiskustannusten hallinnassa, seurannassa ja ennustamisessa (erityisesti mielenterveys- ja päihdeasiakkaiden asumispalveluissa)

6

Henkilöstö



Henkilöstön saatavuus ja osaaminen varmistettava



- Keskitettyä miepä-asumispalvelujen asiakasohjausta aloitettiin rakentamaan 1.2.2024 alkaen, jolloin Tampere/Oriveden asiakasohjaus siirtyi työikäisten sosiaalipalveluihin. Rekrytoinnit yksikön vahvistamiseksi käynnissä.
- Osaavan henkilöstön saatavuus haastavaa koko Suomessa
- Asiakkaiden moninaiset avun- ja tuentarpeet vaativat erityisosaamista ja usean eri ammattilaisen saumatonta yhteistyötä

Asunnottomuus numeroina Pirkanmaalla

- Asunnottomuuslukujen valossa ilmiö keskittyy Pirkanmaalla Tampereelle.
- Yli 10% asunnottomista on muuttanut Tampereelle, pääasiassa Pirkanmaan kunnista
- Tällä hetkellä Pirkanmaalla arvioidaan olevan **289 asunnotonta**
- Asunnottomat ovat yleensä miehiä ja heillä on taustalla moninaisia sosiaalisia ja terveydellisiä ongelmia, joten tarvitaan eri palvelujen yhteensovittamista
- Asunnottomuuden vähentämiseksi tarvitaan erityisesti Asunto ensin –periaatteen mukaisia ratkaisuja: vuokra-asuntoja, kotiin vietävää tukea ja päihteet sallivaa, ympärivuorokautista asumispalvelua

**Pirkanmaan
hyvinvointialue**

Asunnottomien määrä Pirkanmaalla 2023 (vuosi 2022)

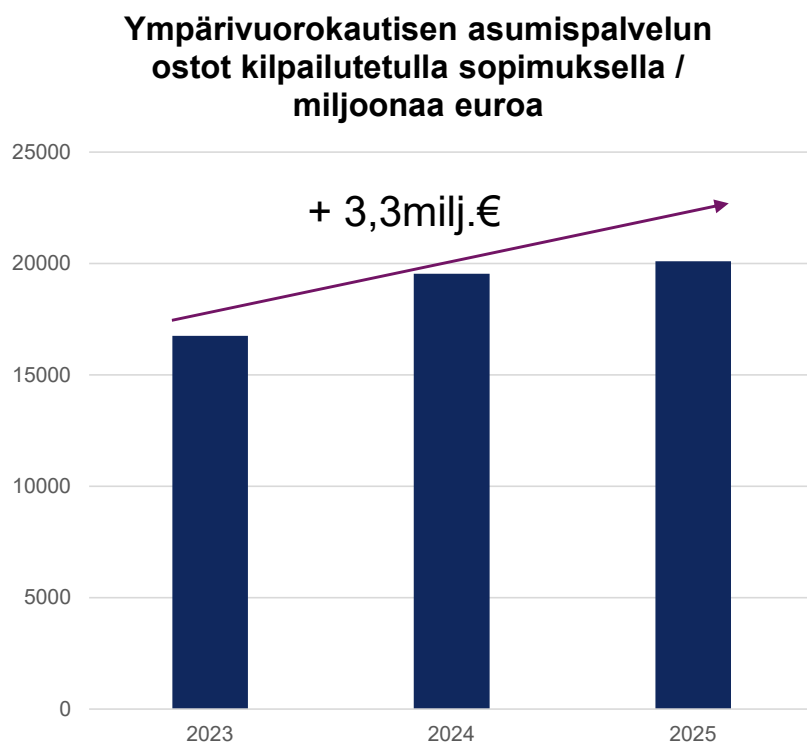
Kunta *	Yksinelävät yht.	Pitkäaikais-asunnottomat	Naiset	Nuoret	Maahanmuuttajat
Tampere	274 (307)	33 (48)	58 (60)	52 (59)	39 (47)
Nokia	2 (10)	1 (0)	1 (0)	0 (0)	0 (0)
Ylöjärvi	1 (7)	0 (7)	1 (1)	1 (1)	0 (0)
Lempäälä	4 (6)	1 (0)	1 (3)	0 (0)	0 (0)
Valkeakoski	3 (5)	0 (1)	0 (2)	1 (0)	0 (0)
Pirkkala (uusi)	5 (uusi)	1	1	3	0
YHTEENSÄ	289 (352)	36 (59)	62 (69)	57 (62)	39 (48)

Lähde: ARA 2024. Asunnottomuuden selvitys.

*Seuraavat kunnat eivät vastanneet ARA selvitykseen: Akaa, Ikaalinen, Kangasala, Kuhmoinen, Mänttä-Vilppula, Orivesi, Parkano, Pälkäne, Ruovesi, Sastamala, Vesilahti

Vuonna 2022 asunnottomia henkilöitä ilmoittivat lisäksi Akaa, Punkalaidun ja Kangasala. Vuonna 2023 Punkalaitumella ei asunnottomia henkilöitä, Akaa ja Kangasala eivät vastanneet kyselyyn.

Asumispalvelujen talouden reunaehdot haastavat palvelutuotantoa eivätkä mahdollista psykiatrian sairaansijojen riittävyyttä

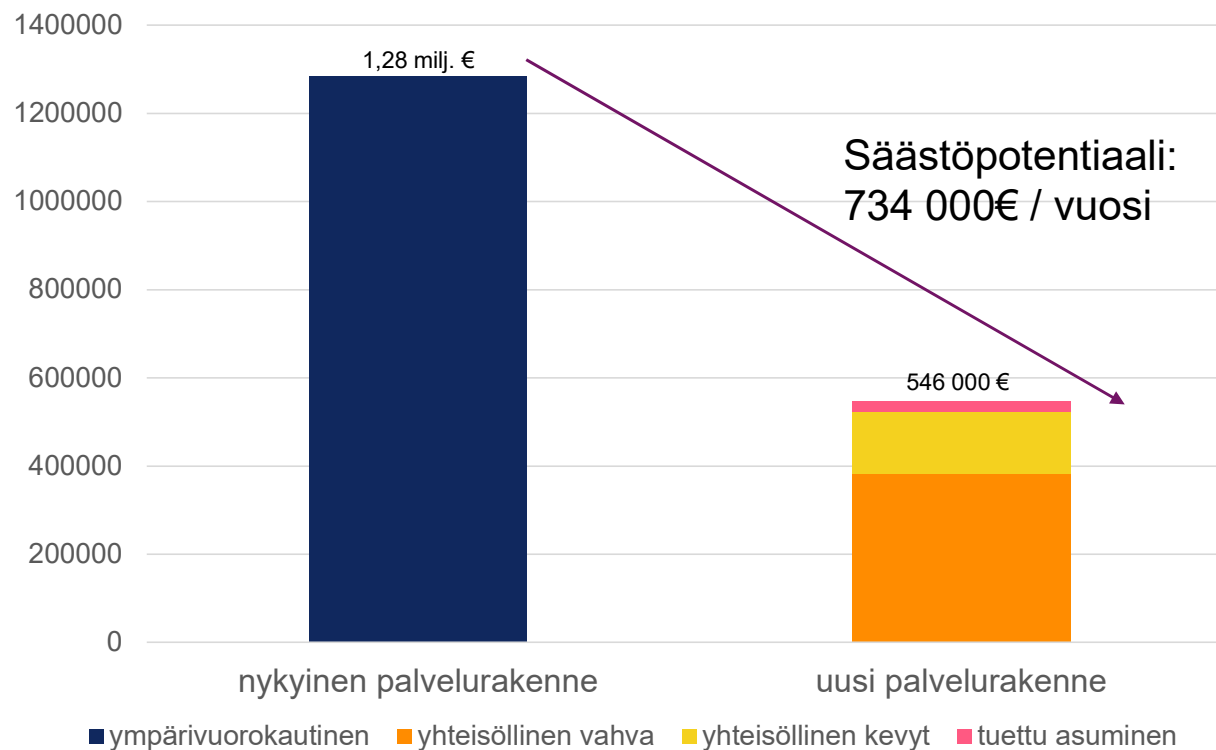


Pirkanmaan
hyvinvointialue

- 2023 kilpailutuksessa ympärivuorokautisen asumispalvelun hinnat nousivat noin 20%, joten vuosikustannukset kasvaisivat sen myötä 3,3milj. € nykyisellä 460 asiakkaan määrällä
- Hinnannousun myötä vuoden 2023 toteutuneilla ostoilla on mahdollista tuottaa vuosittain ympärivuorokautisia asumispalveluja enää vain 380 asiakkaalle
 - Koska yli 65-vuotiaiden määrä ei merkittävästi muutu, olisi työikäisten asiakasmäärän vähennyttävä vähintään 30%:lla
- Yhteisöllisen asumispalvelun (kotihoitopalvelua vähintään 38 tuntia kuukaudessa) hinnat nousivat noin 30 %, mutta kustannuksia ei saa tarkkaan eroteltua tuetusta asumisesta, joten vastaavaa vertailua ei voi tehdä

Palvelurakenteen keventämisen vuosimenojen säästöpotentiaali

20 asiakasta siirtyy kevyempiin asumismuotoihin



Nykyisessä palvelurakenteessa 20 asiakasta ympärivuorokautisessa asumispalvelussa 1,28 miljoonaa euroa

Uudessa palvelurakenteessa kustannukset yhteensä 546.000 euroa:

- 20 asiakasta ympärivuorokautisesta yhteisölliseen vahvan tuen asumiseen
- 10 asiakasta yhteisöllisen vahvan tuen asumisesta kevyen tuen asumiseen
- 5 asiakasta yhteisöllisen kevyen tuen asumisesta kotiin
- Huomioitava kuitenkin nykyisessä palvelurakenteessa ja palvelulinjojen välisessä yhteistyössä se, että mielenterveys- ja päihdekuntoutujien ympärivuorokautinen asumispalvelu voi olla kustannustehokkainta ja tarkoituksenmukaisinta (sovellettava yleislakia erityislakien sijaan, jos mahdollista)

Psykiatrian selvityksessä todetut haasteet

Psykiatrian selvityksen perusteella psykiatristen sairaansijojen riittävyys riippuu avohoidon toimivuudesta ja hoitoketjujen sujuvuudesta, jotta potilas pääsisi mahdollisimman varhain asianmukaiseen hoitoon eikä siten tarvitsisi sairaalahoitoa.

• Haasteet ja niihin vastaaminen:

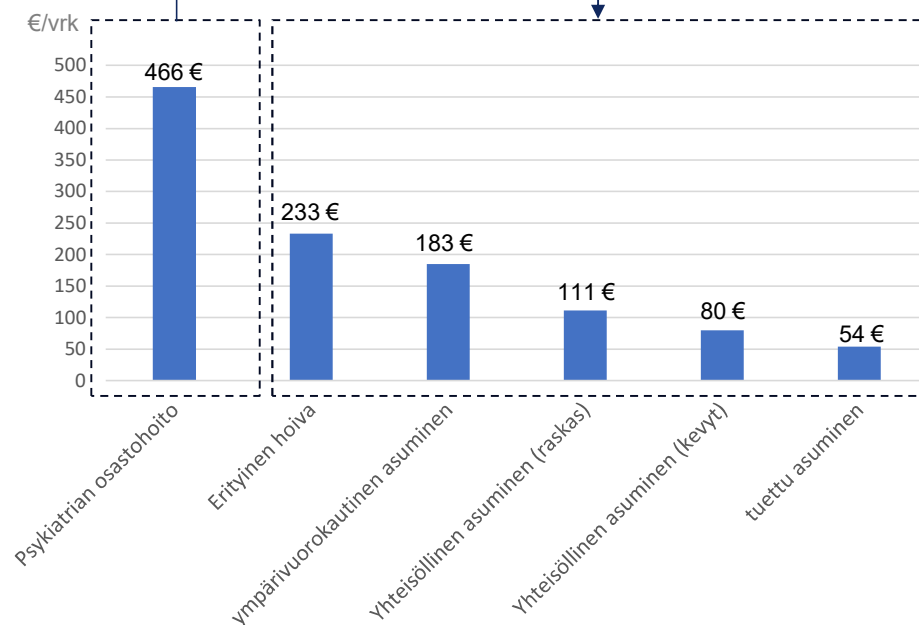
1. Avohoidon ja -palvelujen painotuksen lisäämisen ja hoitojen vaikuttavuuden noston tulisi vaikuttaa erilaisten laitospalveluiden tarpeeseen. Toisaalta, mikäli kokonaisresurssia ei voida lisätä, tulisi avohoidon ja -palvelujen vahvistaminen toteuttaa siirtämällä resursseja erilaisista laitos- ja asumispalveluista. Tämä edellyttää toimivaa resurssien ja prosessien kokonaisjohtamista, joka kattaa sekä terveys- että sosiaalipalvelut.

Prosessien kokonaiskehittäminen: Vuoden 2024 aikana rakennetaan Avopalveluiden palvelulinjalle, mielenterveys- ja päihdekuntoutujien asumispalveluihin sekä päihdetyöhön keskitetty, koko Pirkanmaan hyvinvointialuetta palveleva asiakasohjaus. Keskitetyn ja riittävästi resursoitun asiakasohjauksen avulla varmistetaan palveluiden käytön systemaattinen seuranta. Yhdessä sairaalapalvelujen edustuksen ja asumisen asiakasohjauksen kanssa rakennetaan (sas-) työryhmä, jonka tehtävänä on varmistaa sairaalapalveluista avopalveluihin sijoittuminen tarkoituksenmukaisesti.

2. Asumispalveluissa asuvien tulee saada terveydenhuollon palveluita myös heidän siirtyessään terveydenhuollon yksiköstä asumispalveluihin.

Monialaista yhteistyötä vahvistetaan avopalvelujen ja sairaalapalvelujen toiminnassa.

Raskaasta palvelusta kevyempään asumisen palvelumuotoon



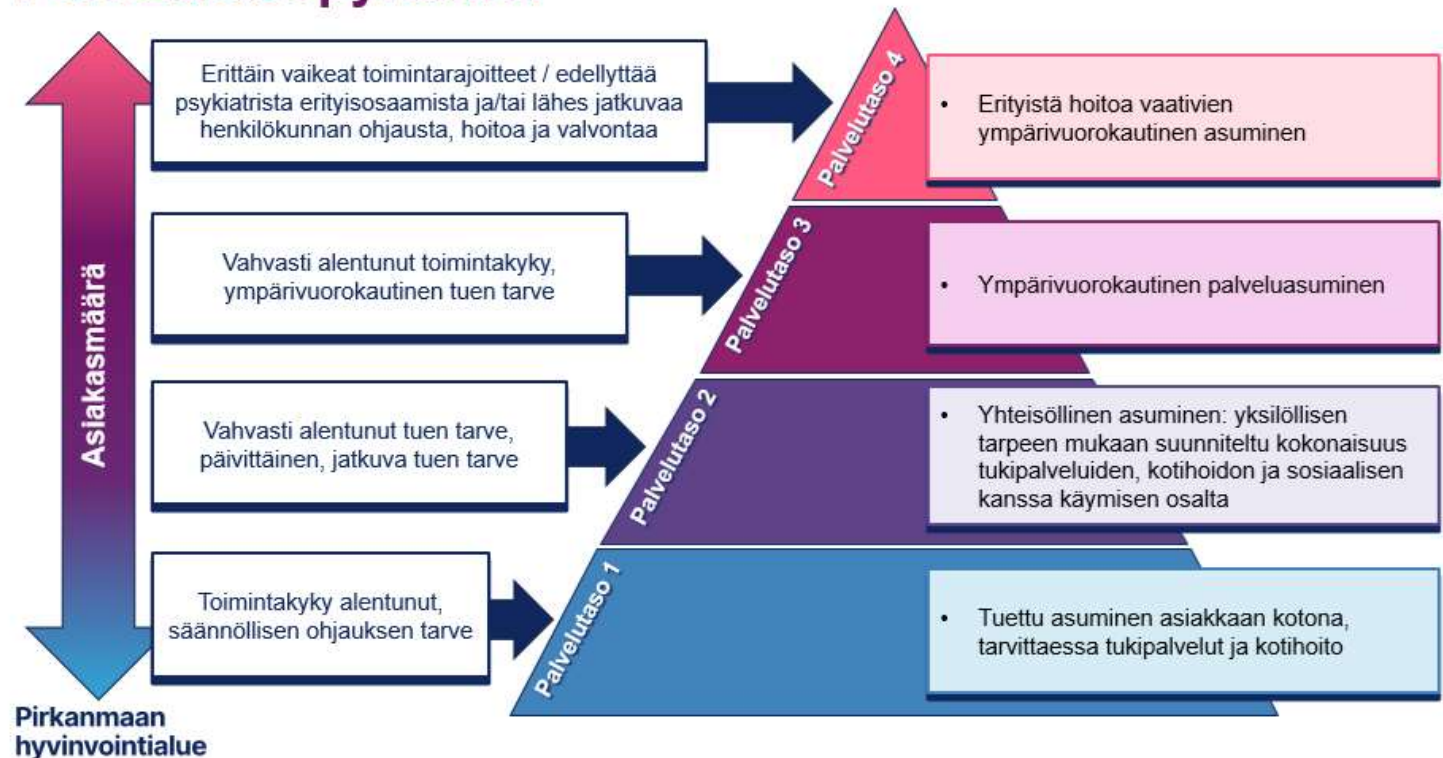


Asumisen nykytila

Asumispalvelut rakentuvat asiakkaan tarpeen mukaisesti

- Asumispalveluiden myöntäminen perustuu sosiaalihuoltolain 21 § ja 21 a, b, c §:iin
- Asumispalveluja järjestetään henkilöille, jotka erityisestä syystä tarvitsevat apua tai tukea asumisessa tai asumisensa järjestämisessä
- Kotiin annettavat palvelut ovat ensisijaisia suhteessa palveluihin, jotka edellyttävät muuttamista ja sisältävät sekä asumisen että palvelut
- Tavoitteena on siirtyä asumispalveluissa kohti kevyempiä kotiin annettavia palveluita

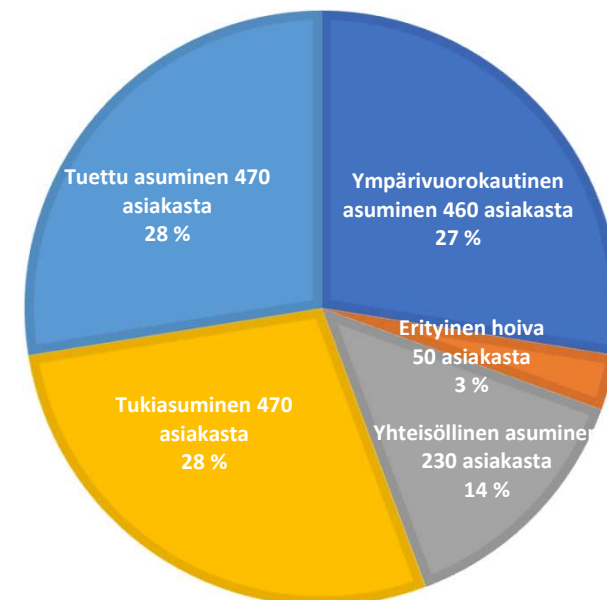
Palvelutasopyramidi



Nykyinen asumispalveluiden verkko

- Vuoden 2023 alussa asiakkaita palveluissa oli 1670 henkilöä, joista 1210 asui asumisyksikössä ja 470 tuetun asumisen tuella omassa vuokra-asunnossaan
- Ympäri vuorokautisen, erityisen hoivan ja yhteisöllisen asumispalvelun uudella sopimuskaudella 1.3.2024 on mahdollistettu, että siirtymät vahvemmassa palvelusta kevyemmän tuen palveluun sekä sairaalasta asumispalveluun voidaan toteuttaa sopimuspaikkojen puitteissa. **Hankinnan kohteena on yhteensä 2 729 paikkaa, joista Pirkanmaalla 1 405 asiakaspaikkaa eri asumisen muodoissa ja Pirkanmaan ulkopuolella 1 324 paikkaa.**
- Tampereen asumispäivystyksen asiakasmäärät ovat olleet kasvussa vuosien ajan ja sen käyttöaste vaihtelee jatkuvasti 114 – 171 % välillä (38 asiakaspaikkaa).
- Pirkanmaan hyvinvointialueelle siirtymisen myötä asumispäivystys Tastu palvelee kaikkia Pirkanmaalaisia asunnottomia, mikä lisää painetta asiakasmäärien kasvun osalta edelleen. Käytännössä Tastu on ”ylivuotokohta”, jonne moni asunnoton päätyy odottamaan omaa asuntoa.

Lähde: Pirha toiminnohjausjärjestelmä.
poikkileikkauspäivä 02/24.



	Tilapäinen asuminen (asumispäivystys)	Yksiköiden määrä	Erityinen hoiva 24/7 (Erho) / paikkamäärä	Ympäri vuorokautinen / paikkamäärä	Yhteisöllinen asuminen / paikkamäärä	Tuki-asuminen * / Paikkamäärä	Tuettu asuminen kotiin / palvelujakso
Oma tuotanto (% - osuus kapasiteetista)	100%	4 (5%)	0 (0%)	15 (4%)	8 (2%)	68 (10%)	40 (5%)
Ostopalvelu (% - osuus kapasiteetista)		76 (128) (95%)	146 (100%)	329 (96%)	342 (98%)	618 (90%)	760 (95%)
2023 Pirkanmaalla yhteensä (sopimuspaikat yhteensä):	38 paikkaa	80 Yksikköä	146 (468) paikkaa	344 (863) paikkaa	350 (712) paikkaa	565 (686) paikkaa	800 palvelujaksoa
2023 (kaikki palveluissa olevat)			50 asiakasta	460 asiakasta	230 asiakasta	470 asiakasta	460 asiakasta

Pirkanmaan hyvinvointialue

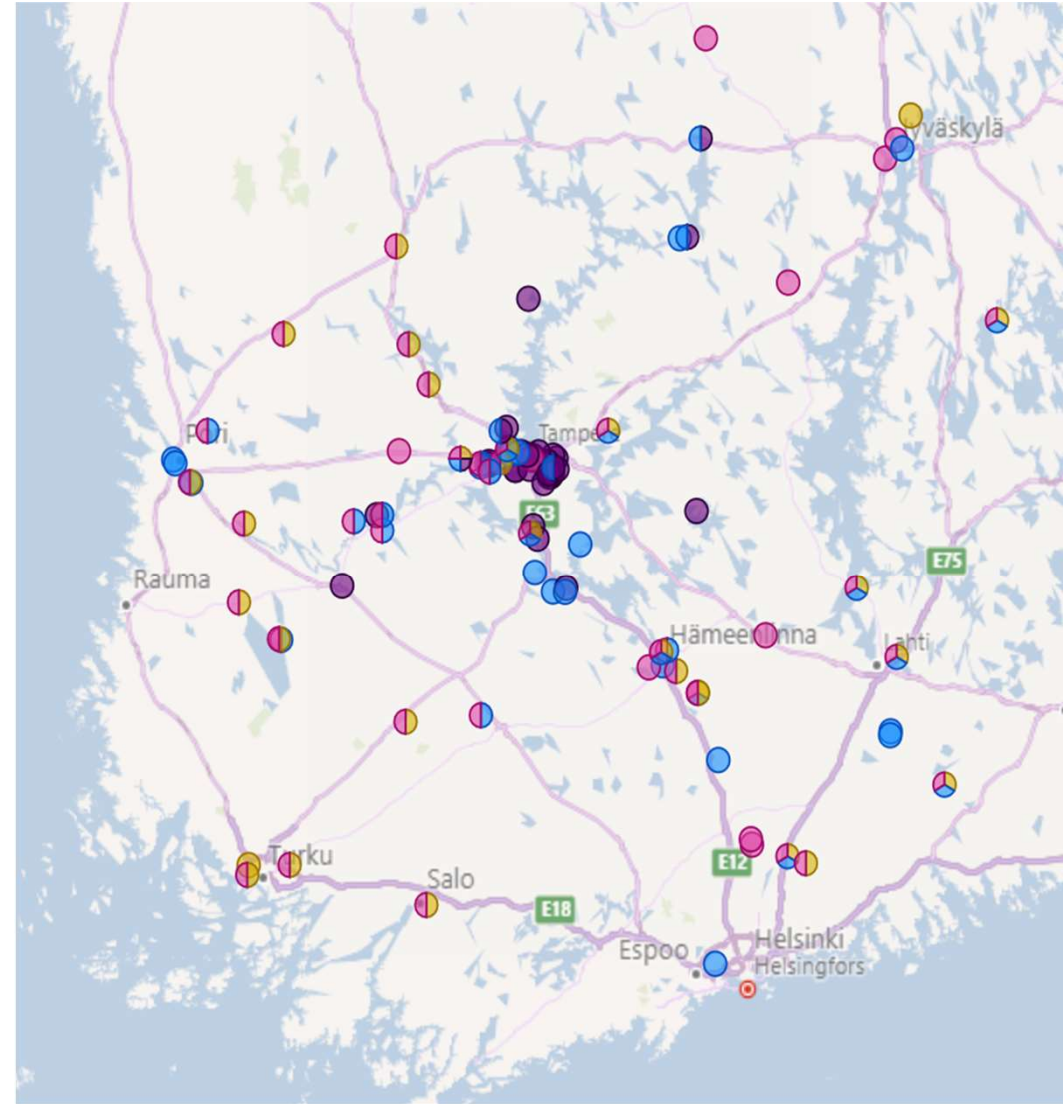
*Tuettu asuminen ja tuettu asuminen tukiasunnossa-muuttuvat yhteisöllisen asumisen palveluksi vuoden 2024 jälkeen.

Mielenterveys- ja päihdekuntoutujien asumispalvelujen maanlaajuinen verkko 1/2

*Samassa kiinteistössä
Voi olla useita asumisen yksiköitä

- Palveluiden verkko on laaja ja ulottuu Pirkanmaan lisäksi myös Etelä- ja Keski-Suomeen
- Palvelut tuotetaan pääsääntöisesti ostopalvelujen turvin joita koko palveluiden verkossa on 162 asuinyksikköä ja ne sijaitsevat 99 eri kiinteistössä *
- Palvelujakauma on seuraava:
 - Ympäri vuorokautinen asuminen 49 yksikköä
 - Erityistä hoitoa vaativa asuminen 30 yksikköä
 - Yhteisöllinen asuminen 45 yksikköä
 - Tuettu asuminen 38 yksikköä

**Pirkanmaan
hyvinvointialue**



- Ympäri vuorokautinen asuminen
- Tuettu asuminen
- Erityistä hoitoa vaativa asuminen
- Yhteisöllinen asuminen

*Samassa kiinteistössä
Voi olla useita asumisen yksiköitä

Mielenterveys- ja päihdekuntoutujien asumispalvelujen Pirkanmaan laajuinen verkko 2/2

Pirkanmaalla sijaitsee 84 asuinyksikköä ja ne sijaitsevat 53 eri kiinteistössä *

Neljä yksikköä on omassa palvelutuotannossa ja ne sijaitsevat: Tampereella kaksi, Nokiella yksi ja Pälkäneellä yksi.

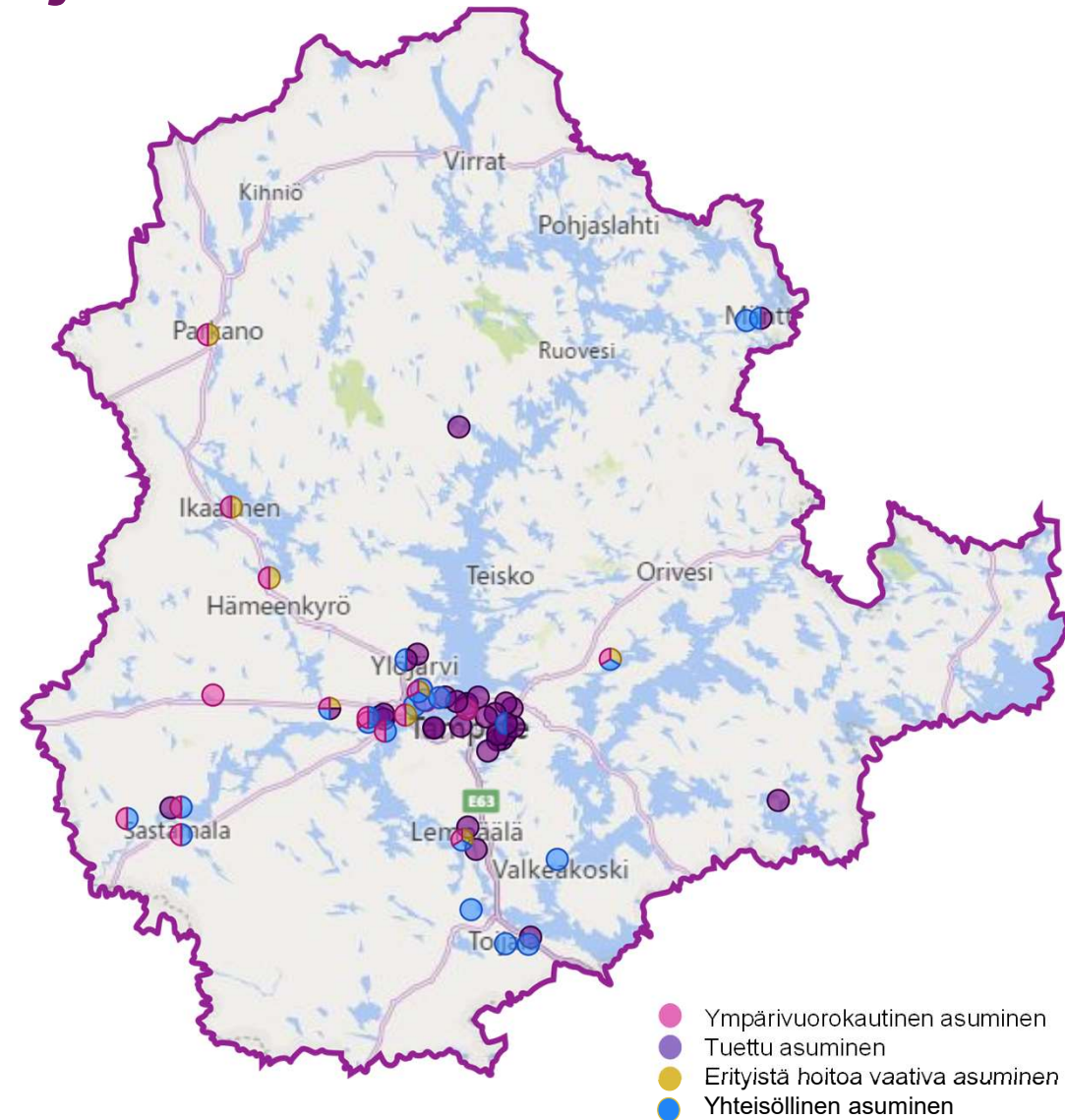
Pirkanmaalla sijaitsevat asumispalveluyksiköt ovat jakautuneet seuraavasti:

- Ympäri vuorokautinen asuminen 18 yksikköä
- Erityistä hoitoa vaativa asuminen 9 yksikköä
- Yhteisöllinen asuminen 22 yksikköä
- Tuettu asuminen -palvelun tuottajaa on verkossa 35
- Lisäksi Tampereella on yksi (1) asumispäivystyksen yksikkö

Pirkanmaan alueella korostuu tuetun asumisen yksiköt, kun taas muut yksiköt sijaitsevat pääsääntöisesti Pirkanmaan ulkopuolella.

- Suurin osa yksiköistä sijaitsee Tampereella ja sen seutukunnissa, joissa yksiköitä on yhteensä 65

**Pirkanmaan
hyvinvointialue**



Omavaraisuusaste asumisen palveluissa on heikko, ainoastaan 5%

- Oman tuotannon yksiköitä Pirkanmaalla on neljä joista yksi on kuntoluokaltaan erittäin huono joka esitetään poistettavaksi.
- Oman tuotannon osuus on tällä hetkellä noin 5 % kaikesta palvelutuotannosta.
- Tavoitteena on oman tuotannon vahvistaminen
- Lisäksi omaan tuotantoon tarvitaan myös asunto ensin –mallin mukaisia sekä nais erityisiä asumismuotoja

**Pirkanmaan
hyvinvointialue**

Kuntoluokat (KL) ja selitteet

KL 5 Rakennus on valmistunut vuoden 2018 jälkeen tai se on valmistunut 1990 jälkeen ja täydellisesti peruskorjattu pinnoitetaan ja talotekniikaltaan alle 5v. sitten.

KL 4 Rakennus on valmistunut vuoden 2011 jälkeen tai se on valmistunut 1980 jälkeen ja täydellisesti peruskorjattu pinnoitetaan ja talotekniikaltaan alle 10v. sitten.

KL 3 Rakennus on valmistunut 1995-2010. Pinnat ovat alkuperäiset ja hyväkuntoiset tai peruskorjattu alle 15v. sitten. Tekniikkaa / LVIS-kalusteita on osittain uusittu, esim. valaistus LED-tekniikalla.

KL 2 Rakennus on valmistunut 1976-1994. Pinnat ovat alkuperäiset, mutta siistissä kunnossa tai pintoja on osittain uusittu 2000-luvulla. Tekniikka on alkuperäinen.

KL 1 Rakennus on valmistunut 1961-1975, pinnoissa ja talotekniikassa tekninen käyttöikä päättymässä tai päättynyt. Laaja peruskorjaus odotettavissa 5 vuoden sisällä.

KL 0 Rakennus on valmistunut ennen vuotta 1960. Ylläpidossa merkittävä korjausvelkaa niin pinnoissa, kuin talotekniikassa. Rakennuksessa on mahdollisesti ollut useita vesivahinkoja. Käyttövesi- ja viemäriverkko ovat alkuperäiset.

KL ei saatavilla Kaikista toimipisteistä ei selvityksen ajankohtana ollut tietoa saatavilla rakennuksen kuntoluokituksesta.

Toimipiste	Toimenpide	Kuntoluokka	Perustelut ja huomiot asumisen näkökulmasta
Nokia / Nokian päihdeasumisen yksikkö	Esitetään lakkautettavaksi 2024, korvaavia tiloja etsitään	0	Huonon kunnan vuoksi yksikkö ei palvele enää käyttötarkoitustaan
Pälkäne / MTP Haaparinteen kuntoutumiskodit	Säilyy toistaiseksi palveluiden verkossa	3	Yksikkö säilyy toistaiseksi palveluiden verkossa, mutta edellyttää kustannusten tarkempaa selvitystä ja sen pohjalta tarvittaessa uutta arviointia.
Tampere / Jussikoti	Säilyy palveluiden verkossa	4	Yksikkö säilyy palveluiden verkossa.
Tampere / Tastu I	Säilyy palveluiden verkossa	4	Yksikkö säilyy palveluiden verkossa.



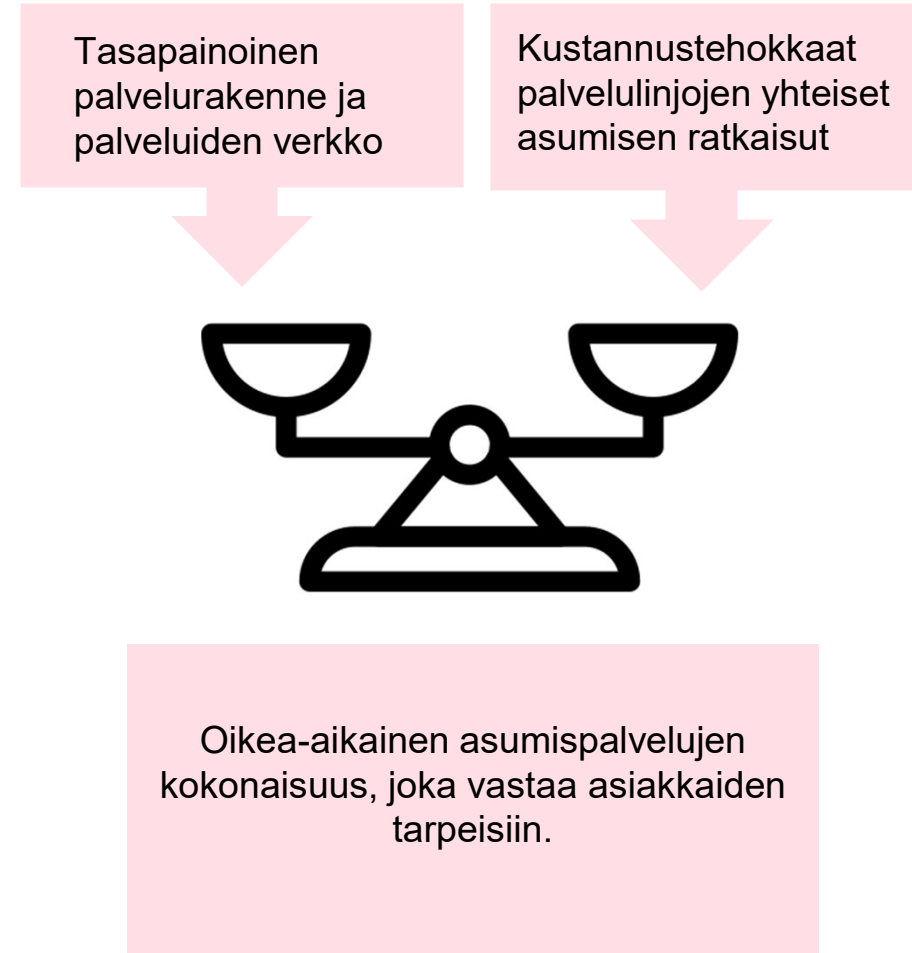
Asumisen tavoitetilä

Pirkanmaan
hyvinvointialue

Tavoitteena tasapaino, kustannustehokkuus ja oikea-aikaisuus

- **Omaa tuotantoa vahvistetaan 10 uudella yksiköllä** pääosin vuokraamalla jo olemassa olevia tiloja, pyritään hyödyntämään myös mm. vapautuvia ikäihmisten yksiköitä, ympäristöministeriön pitkäaikaisasunnottomuuden poistamiseen suunnattua pysyvää rahoitusta ja tarvittaessa investoimalla
- **Vahvistetaan asumispäivystystä** uudella investoitavalla yksiköllä
- Samalla **vähennetään ostopalveluiden käyttöä**
- Käyttöön soveltumaton **asuinyksikkö Nokialla suljetaan vuoden 2024-25 aikana**
- **Vahvistetaan asiakaskohderyhmäkohtaisia palveluja** sekä omassa että ostopalvelutuotannossa
- **Yhteneväisen asiakasohjauksen** kautta asiakkaan ohjaus suuntautuu oikean asumispalvelun piiriin
 - Palvelujen painopistettä siirretään **raskaiden asumispalvelujen käytöstä kevyempiin ratkaisuihin**
 - **Vahvistetaan tuetun asumisen palveluja** omana tuotantona
- Huomioidaan palvelulinjojen välinen yhteistyö ja kustannustehokkuus

**Pirkanmaan
hyvinvointialue**



Palvelurakennetta kevennetään ja omaa tuotantoa vahvistetaan

	Tilapäinen asuminen (asumispäivystys)	Erityinen hoiva 24 /7 (Erho)	Ympäri vuorokautinen asumispalvelu	Yhteisöllinen asuminen	Tuettu asuminen kotiin
2024 asiakaspaikat	38	50	460	700	460
2035 (asiakaspaikka-muutos +/-)	+22	0	-90	0	+240
2024 oma palvelutuotanto % kaikista	100 %	0	4 %	10 %	5 %
2035 oma palvelutuotanto % kaikista	100 %	0	20 %	20 %	33 %

- Oma palvelutuotanto kaikissa asumispalvelumuodoissa on edellytys sille, että palveluprosessit saadaan toimiviksi, palvelut oikea-aikaisiksi ja siirtymät palvelujen välillä sujuviksi. Oman palvelutuotannon riittävä osuus on tärkeä myös kustannustenhallinnan näkökulmasta.
- Oman tuotannon asumisyksiköitä lisätään ympärivuorokautisessa asumispalvelussa sekä yhteisöllisessä asumisessa erityisesti asunto ensin –periaatteen mukaan. Oman toiminnan suhteellinen osuus kasvaa myös ostopalvelujen hankinnan vähenemisen myötä ympärivuorokautisessa asumispalvelussa.
- Tuetun asumisen palvelua, eli työikäisten sosiaalityön ja –ohjauksen palveluiden itse tuottamaa, asiakkaiden omiin koteihin vietävää sosiaaliohjausta lisätään merkittävästi.

Oman palvelutuotannon kehittäminen Pirkanmaalla

Keskuskaupungin alueella vahvistetaan asumispäivystystoimintaa sekä muuta vahvaa sosiaali- ja terveydenhuollon sekä mahdollisesti myös muiden viranomaisten yhteistyötä vaativaa asumispalvelua.

Muilta osin asumispalveluiden verkkoa kehitetään koko Pirkanmaan alueella ensisijaisesti vapautuvia, tarkoituksenmukaisia asumispalvelukiinteistöjä hyödyntämällä

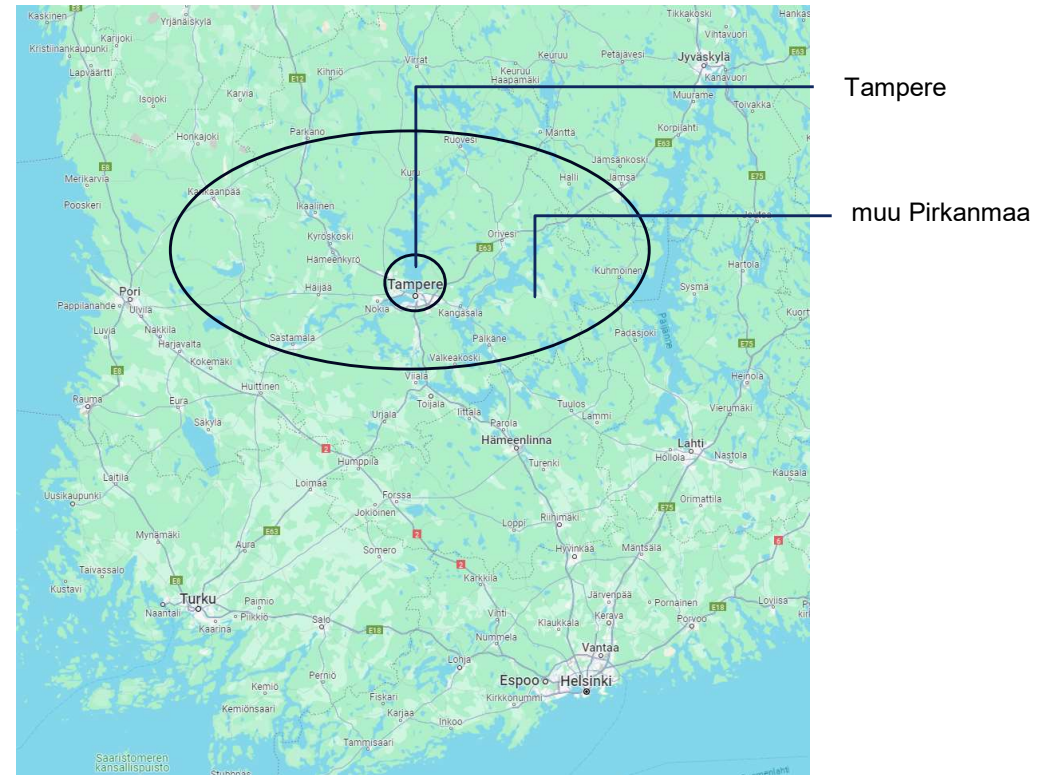
Tampere

- Uuden asumispäivystysyksikön (Tastu II) suunnittelutyö jatkuu
- Kahden asumispäivystysyksikön myötä mahdollistuu erityisosaamisen kehittäminen, kun toiseen asumispäivystysyksikköön keskitetään mielenterveystyö ja toiseen päihdetyön osaamista.
- Nais erityisen asumisyksikkö: yksikköön sijoitetaan sekä THL:n rahoittama etäturvakoti (3 paikkaa), asumispäivystys- ja asunto ensin –mallin mukaista toimintaa sekä vahvaa, asiakkaan kotiin vietävää tuetun asumisen tukea.
- Ennen toisen asumispäivystysyksikön valmistumista palveluverkkoon, kehitetään nykyisen asumispäivystysyksikön yhteyteen asunto ensin – mallin mukaista yhteisöllistä asumista asumispäivystyksen kuormittumisen helpottamiseksi.

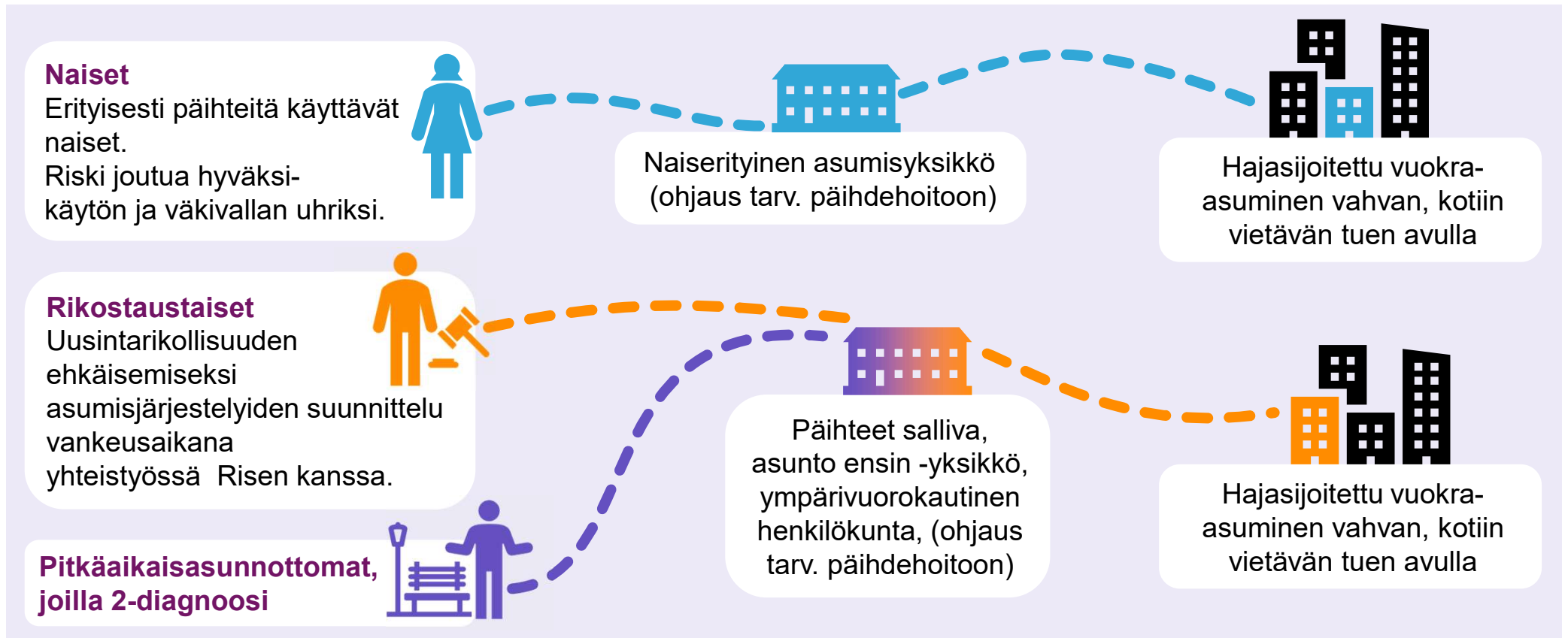
Muu Pirkanmaa

- Lisätään tuetun asumisen yksiköitä mm. pitkäaikaisasunnottomuuden poistamisen varmistamiseksi

**Pirkanmaan
hyvinvointialue**



Asumisen ratkaisuihin tavoitellaan kohderyhmäkohtaisia asumisen muotoja esimerkiksi:

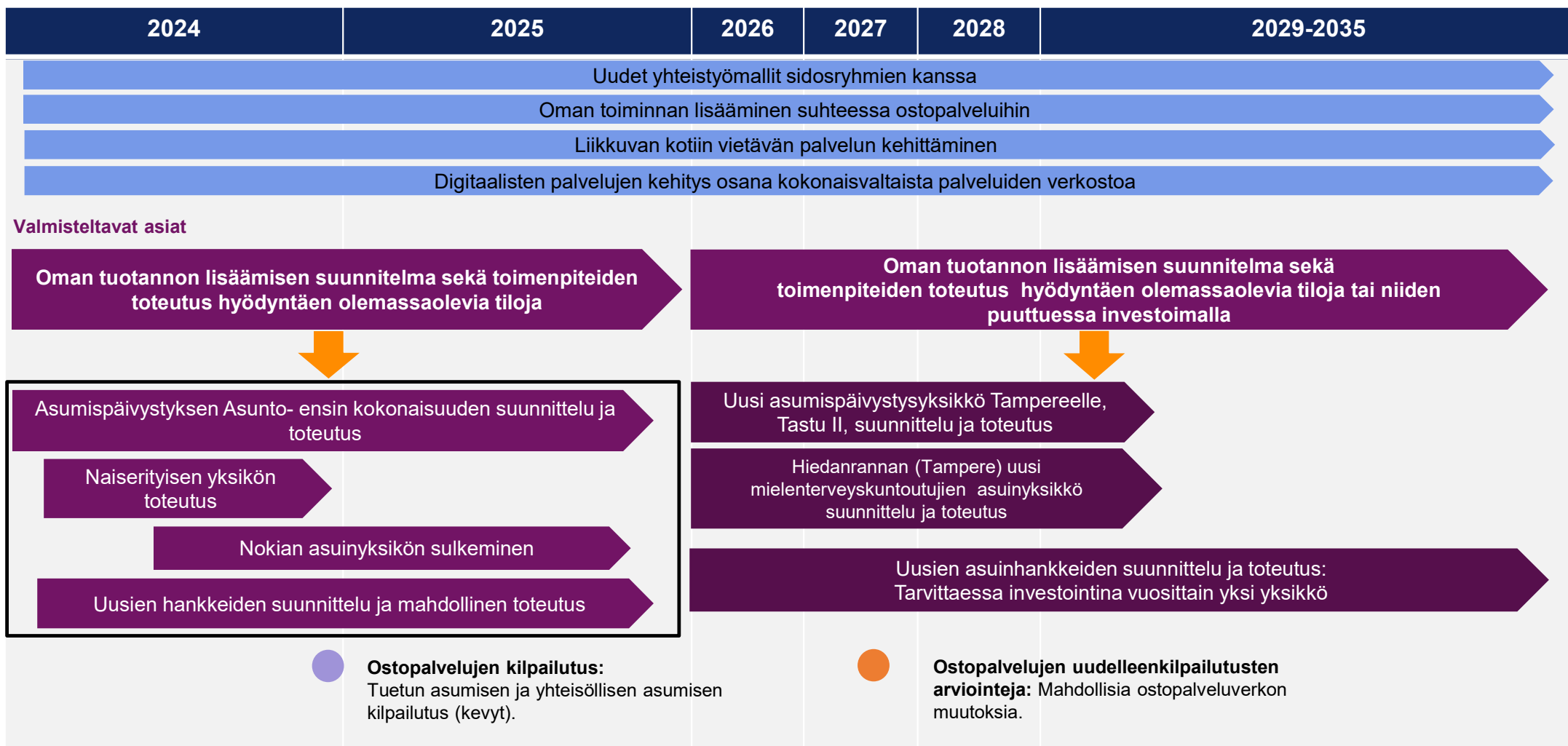


Asumispalveluissa kehitetään tuotantotapoja ja sisältöjä

- Erityisryhmien tarpeisiin vastaavaa palvelutuotantoa kehitetään ja vahvistetaan:
 - Asumispäivystysyksikön tarpeisiin vastaaminen sekä asunto ensin –periaatteen mukaisten asumisyksiköiden kehittäminen
 - Naiserityinen asumispalvelujen kokonaisuus
 - Kotiin vietävän, liikkuvan asunnottomuustyön laajentaminen koko alueelle yhteistyössä terveydenhuollon kanssa (ns. Nopsajalat ja Helsingin Auroran liikkuvan työn malli).
 - Neurokirjon piirteisille suunnattu palvelutuotanto
 - Vapautuvien vankien huomioiminen asumispalveluissa
- Kohderyhmien erityiset tarpeet huomioidaan yhteensovittamalla asumis-, vastaanotto-, mielenterveys- ja päihdepalvelujen sekä psykiatrian palveluja entistä vahvemmin ja saumattomia palveluketjuja luoden.
- Kevyempiä asumismuotoja ja itsenäistä asumista tuetaan luomalla uusia yhteistyömalleja kaupunkien ja yleishyödyllisten vuokranantajatahojen kanssa

Uusia palvelukonsepteja luodaan ja jatkossa on tärkeää, että erityisryhmien asumispalvelujen kehittäminen elää vahvasti ympäröivän yhteiskunnan muutoksessa ja asiakkaiden muuttuvissa palvelutarpeissa mukana.

Tiekartta palveluverkkosuunnitelman toimeenpanosta



Vaikutusten ennakoarviointi

Vaikutukset asukkaisiin/asiakkaisiin

- Asukkailla palvelun sisällöt muuttuvat. Muutto toiseen yksikköön on mahdollista joidenkin kohdalla.
- Palvelu vastaa nykyistä paremmin asiakkaan tarpeita.
- Osallisuuden vahvistaminen asumisyksiköissä mahdollistuu nykyistä paremmin.
- Kohderyhmäkohtainen asumispalvelutuotanto vahvistaa vertaistukea ja yhteisöllisyyttä.
- Kuntoutuminen ja palvelutarpeiden seuranta sekä arviointi vahvistuu ja systematisoituu.

Vaikutukset organisaatioon ja henkilöstöön

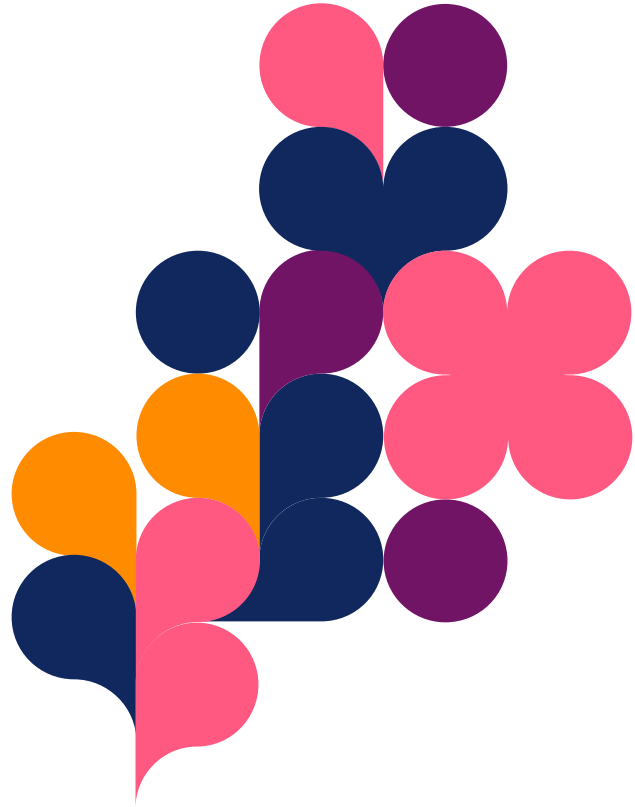
- Henkilöstön saatavuudesta tulee huolehtia.
- Digitaaliset ja liikkuvat palvelut konsultaatioina lisäävät työn tukirakenteita.
- Oman palvelutuotannon ja henkilöstön määrän kasvaessa huomioitava riittävä johtamisresurssi.
- Nokian Välikadun yksikön henkilöstö (5 htv) siirtyy muihin yksiköihin / tuetun asumisen palveluihin.
- Edellyttää lisähenkilöstöä sosiaaliseen kuntoutukseen kotiin vietävänä työnä (tuettu asuminen).
- Vuokratilat lisääntyvät, mikä lisää työmäärää tilapalveluissa.

Vaikutukset sidosryhmiin

- Palvelutuottajien tuottamaan palveluun voi tulla muutoksia.
- 3. sektorin palvelujen, kokemustoimijoiden ja omaisten parempi huomioiminen asumispalvelujen asukkaiden tarpeiden mukaan.
- Yhteistyö Pirkanmaan hyvinvointialueen eri toimialueiden välillä vahvistuu uusien toimintamallien myötä.

Vaikutukset talouteen

- Omien palvelujen tuotteistaminen vasta aloitettu, joten palvelujen keskinäinen (oma/ostopalvelu) hintavertailu ei mahdollista vielä.
- Oman tuotannon kasvattaminen lisää henkilöstökuluja. Ostopalvelukulut vastaavasti vähenevät.
- Palvelurakenteen muutoksen ja kevyempien palvelujen vahvistamisen myötä asiakasmaksut vähenevät (tuettu asuminen eli sosiaaliohjaus on maksutonta asiakkaalle asiakasmaksulain 4§ mukaisesti).
- Palvelurakennemuutoksen myötä kustannukset vähenevät merkittävästi.
- Vaikuttavammat asumispalvelut vähentävät palvelutarpeita muissa palveluissa.
- Digitaalisten ja liikkuvien palvelujen hyödyntäminen konsultaatioissa vähentää kustannuksia.



Kiitos.



**Pirkanmaan
hyvinvointialue**